

ORBIS

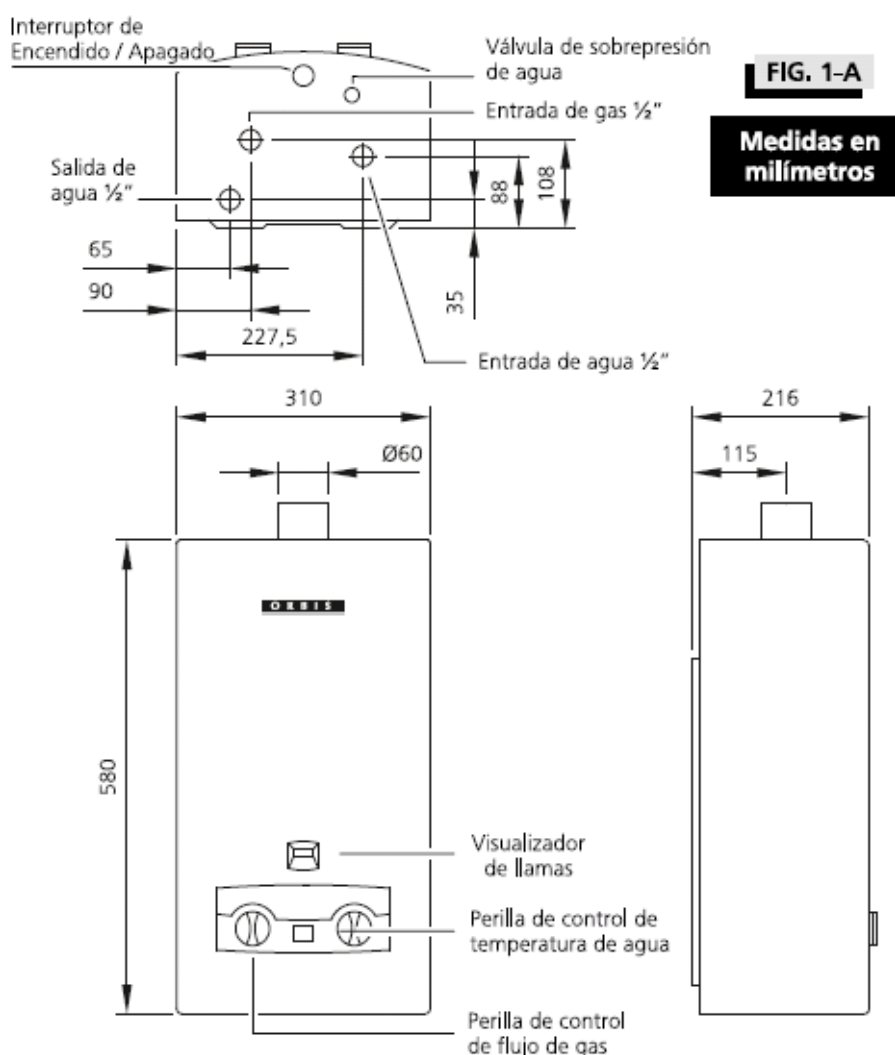


HOJA TÉCNICA – CALEFON 31HFC



AGUA CALIENTE

- Capacidad a $\Delta t 25^{\circ}\text{C}$: 11 l/min
- Diámetro conducto evacuación de gases: 60 mm
- Tiraje forzado
- Encendido automático por ionización
- Protección electrónica: un control electrónico de ignición cortará el suministro de gas en la válvula del equipo, evitando fuga de gas en el ambiente
- Economía de energía: posee un moderno sistema de combustión que permite el ahorro de gas
- Protección para sobre- presión: cuando la presión de agua sea excesiva, la válvula de agua del producto reduce automáticamente la presión para evitar daños al mismo
- Potencia: 19 kW
- Presión de gas:
 - GN 18 mbar
 - GLP 28 mbar
- Presión de agua mínima: 0,5 bar



DESCRIPCIÓN	UNIDAD	MODELO 312HFC	
		G.N.	G.L.P.
Consumo nominal	kW - m ³ /h	22,0 - 2,03	22,0 - 0,63
Potencia útil nominal	kW	19,0	19,0
Consumo térmico mínimo	kW - m ³ /h	9,0 - 0,83	13,0 - 0,37
Potencia útil mínima	kW	7,0	9,3
Tiempo máximo de seguridad al encendido (T _{SA max})	s	7	7
Litros a ΔT 25°C	l/min	11	11
Ø Conducto para evacuación de gases	mm	60	60
Presión de agua mínima	bar	0,5	0,5
Presión de agua máxima	bar	8	8
Presión de gas	mbar	18	28
Tensión nominal	V	220	220
Frecuencia	Hz	50	50
Consumo eléctrico	W	35	35
Clasificación según instalación	—	Interior	Interior
Clasificación según sistema de control	—	Proporcional	Proporcional
Categoría/ Tipo	—	II _{2H3B7} / B ₂₂	II _{2H3B7} / B ₂₂

IMPORTANTE

Todos los trabajos de instalación, como la adaptación para utilizar otro tipo de gas, deberán efectuarse por técnicos autorizados por la Superintendencia de Electricidad y Combustibles (S.E.C.), y en un todo de acuerdo con lo establecido en las disposiciones y normas para la ejecución de instalaciones domiciliarias de gas, conforme a decreto supremo N° 66.

ATENCIÓN

Este artefacto debe ser instalado con conductos para la evacuación de gases de la combustión del diámetro indicado en la tabla de características técnicas.

Si se destina a reemplazar a otro artefacto instalado, verifique previamente su compatibilidad con el sistema de ventilación existente.

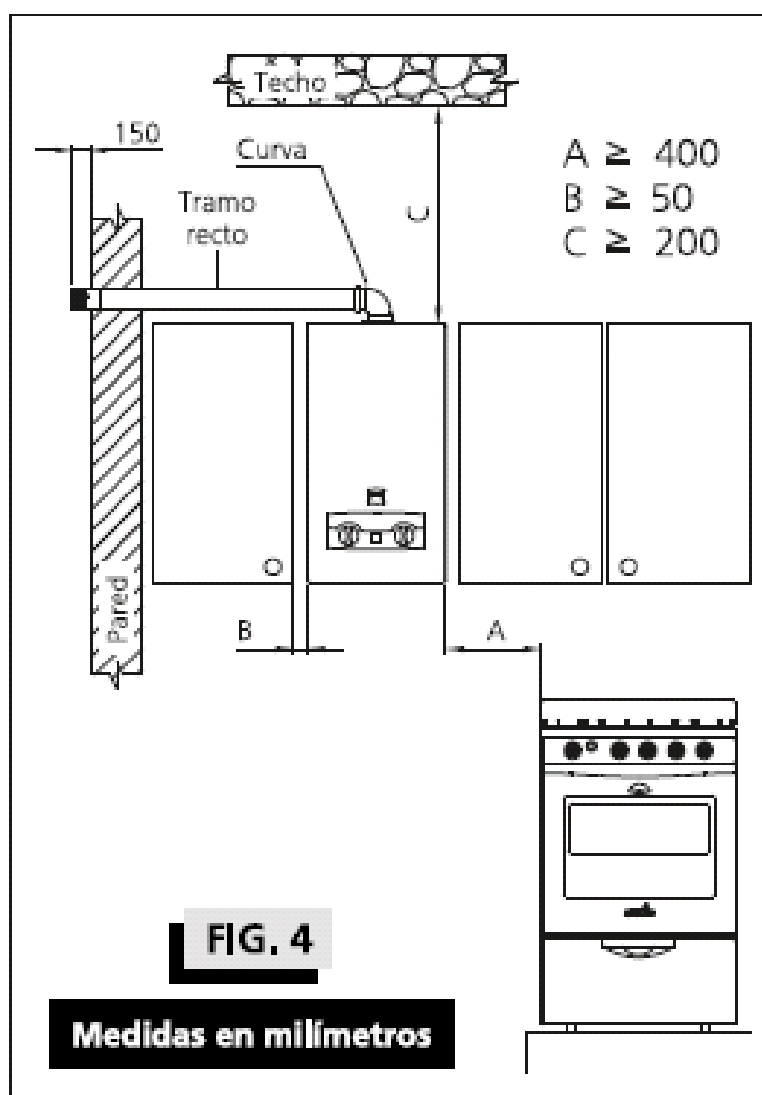
El cumplimiento de estas indicaciones y un mantenimiento periódico, evitara riesgos de vida de los ocupantes de la vivienda. .

PARA SU SEGURIDAD

No intente localizar perdidas de gas mediante el uso de llamas de ningún tipo. Solo hágalo con agua jabonosa, las burbujas indicaran el escape.

Elección del lugar de montaje

El calefón debe ser montado en un local bien ventilado de al menos 7 m³ de volumen, conforme a decreto supremo N° 66, usando las medidas según se indican en la figura 4. Se debe dejar un espacio mínimo de 50 mm hacia los costados y 200 mm hasta el techo. El calefón debe ser instalado a no menos de 400 mm de otro artefacto que consuma gas. El compartimento debe contar con una ventilación inferior y superior. No se podrá instalar en salas de baño.



La instalación se efectúa de la siguiente manera

1) Fijar a la pared

Agujeree la pared con una broca de 8 mm.

Introduzca los tarugos plásticos provistos en los agujeros y atornille los ganchos de fijación hasta una distancia de aproximadamente 6 a 8 mm de la pared.

Cuelgue el equipo.

2) Conectar la salida de gases a la chimenea

Conectar la salida de gases del artefacto al conducto de la chimenea. El diámetro del mismo tiene que ser indicado en la tabla de características técnicas.

La longitud del conducto de evacuación de gases quemados tiene que ser como mínimo de 0,5 m y como máximo de hasta 4 metros.

El conducto tiene que estar ligeramente inclinado hacia abajo para evitar la entrada de agua de lluvia.

3) Conectar el agua y el gas

Conectar el agua y el gas en las conexiones. La entrada de agua fría está a la derecha y la salida del agua caliente está a la izquierda. Se recomienda colocar llaves de corte en la entrada de agua y en la entrada de gas.

4) Conexión del gas

Es recomendable utilizar una conexión rígida para proveer gas al producto (tubo de cobre o aluminio). Caso contrario, utilizar flexibles de 1/2" aprobados para gas.

Asegure la hermeticidad de las conexiones (no debe existir fuga de gas).

Verifique la presión de alimentación de gas y el tipo de gas empleado, de acuerdo con lo indicado en la tabla de características técnicas y en la placa serial del producto.

5) Conexión del agua

Verifique que los tubos flexibles o mangueras de conexión del calefón a la red hidráulica no queden estrangulados, para evita de esta forma que el aparato funcione incorrectamente.

Los diámetros de los tubos deben ser adecuados para evitar pérdida de presión y pérdida de caudal de agua.

6) Cambio de gas

Frente: retirar las dos perillas reguladoras.

Retirar los tornillos en la parte inferior del equipo.

Tirar cuidadosamente el frente hacia delante para poder desconectar el cable del visor y posteriormente retirar el frente completo.

Válvula: retirar los tornillos C (fig. 5) para poder acceder a retirar el tornillo D y luego reemplazar el vástago.

Portainyector: retirar los cuatro tornillos de fijación A y los dos tornillos B.

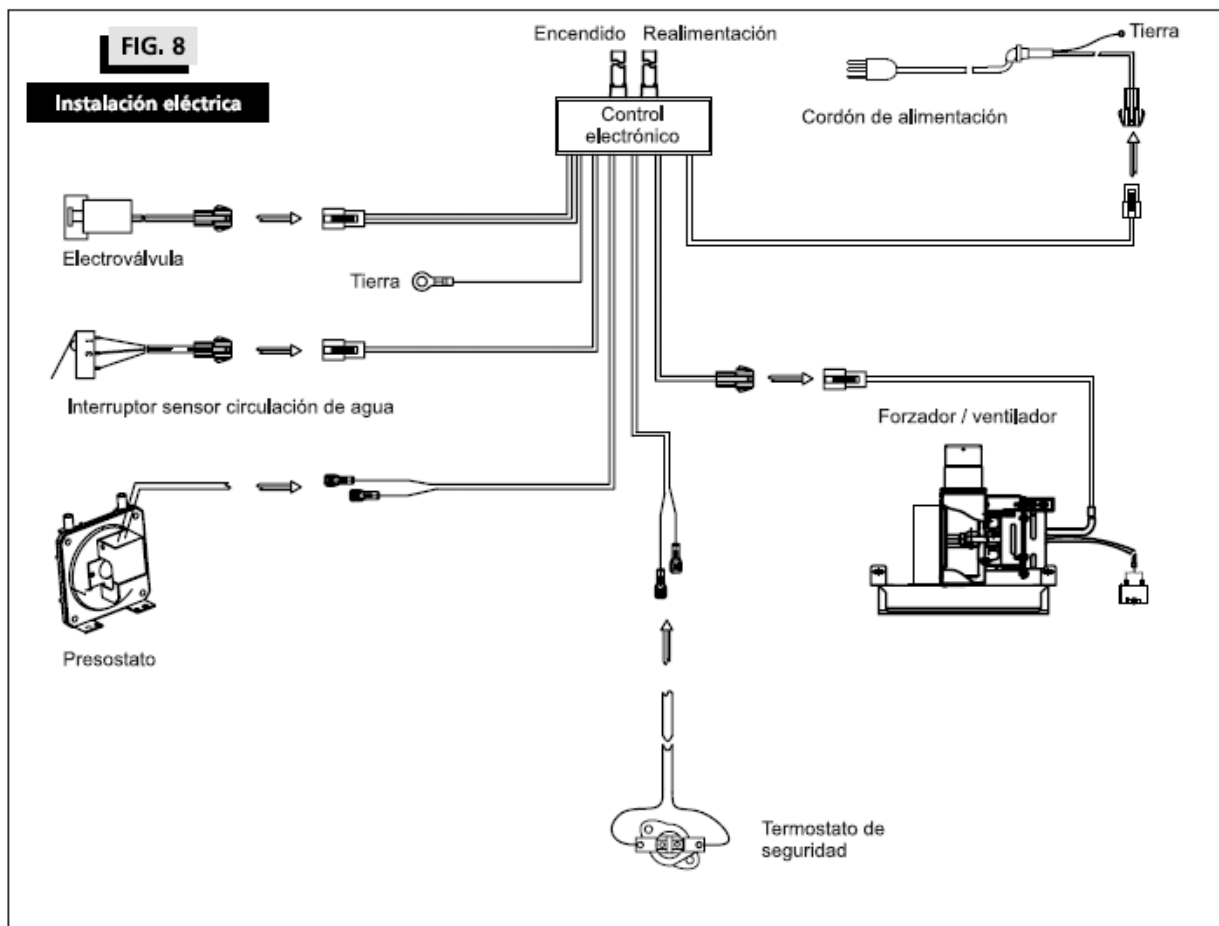
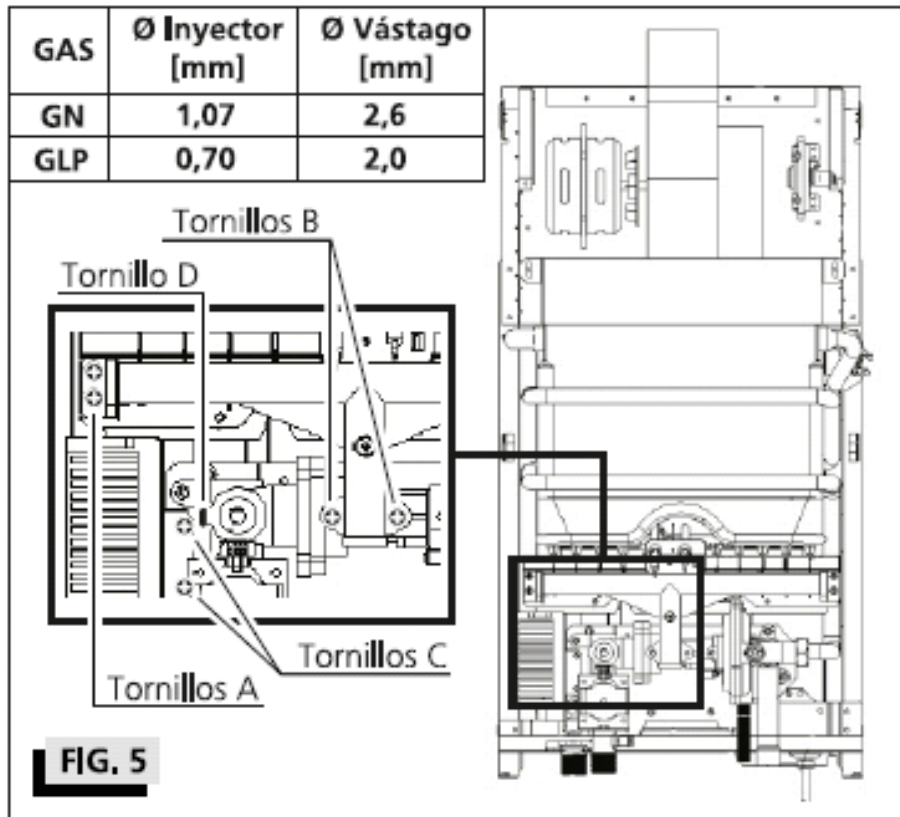
Retire el conjunto quemador completo y reemplácelo, verificando que el o'ring quede correctamente posicionado.

Coloque el nuevo conjunto quemador completo en el mismo lugar de donde fue retirado el anterior.

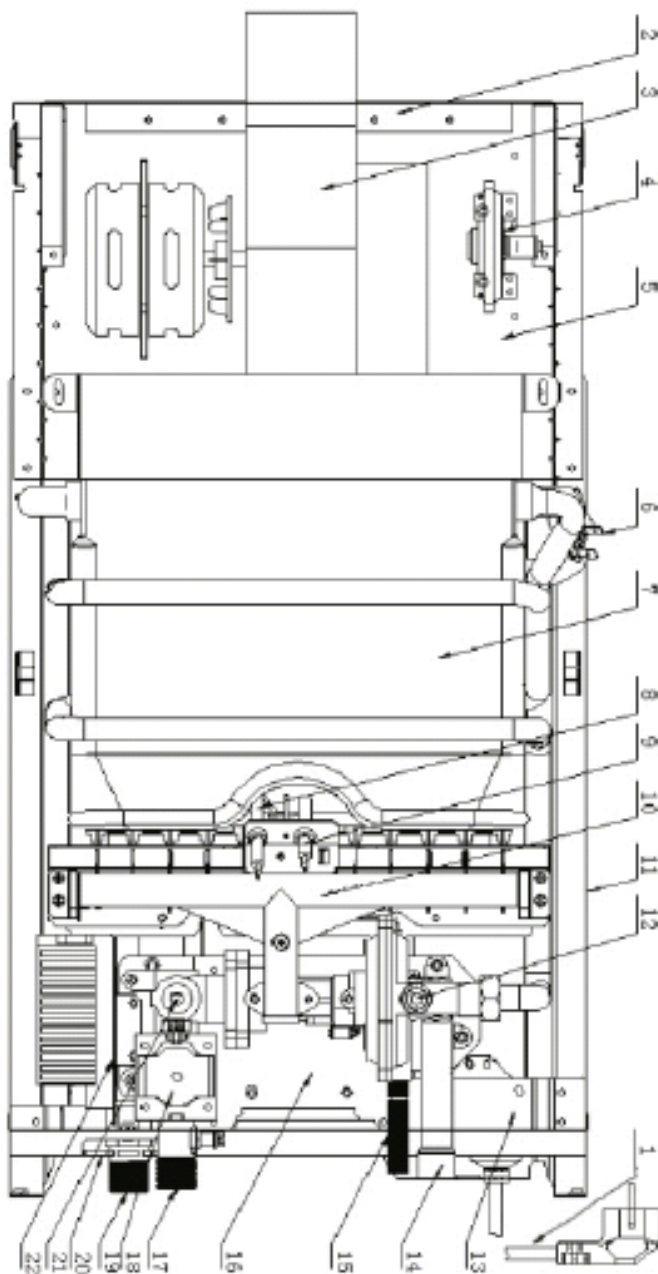
Recoloque los cuatro tornillos A y los dos tornillos B.

Recoloque el frente del equipo, conecte el visor y atornille.

Recoloque las dos perillas reguladoras.



- 1 - Cable de alimentación
- 2 - Protector ventilador
- 3 - Conjunto ventilador
- 4 - Sensor de presión de aire
- 5 - Segunda parte del panel posterior
- 6 - Termostato
- 7 - Conjunto intercambiador de calor
- 8 - Electrodo encendido
- 9 - Sensor de llama
- 10 - Quemador
- 11 - Panel posterior
- 12 - Vástago válvula de agua
- 13 - Protector inferior del panel posterior
- 14 - Entrada de agua
- 15 - Válvula de sobrepresión de agua
- 16 - Soporte de la válvula
- 17 - Entrada de gas
- 18 - Válvula electromagnética
- 19 - Salida de agua
- 20 - Soporte de la salida de agua
- 21 - Vástago válvula de gas
- 22 - Soporte pulsador de encendido



INSTRUCCIONES DE USO

Antes de la puesta en marcha

Abrir las llaves de paso

Abrir la llave paso del gas de la instalación y abrir la llave de paso del agua fría.

Conectar a la red eléctrica

Conectar el enchufe de alimentación eléctrica a un tomacorriente, previamente verificar que el mismo corresponda al voltaje de trabajo del producto y cuente con puesta a tierra.

Encendido

Presione el interruptor de Encendido / Apagado.

Abra la salida de agua caliente. El calefón se encenderá automáticamente.

Regule la temperatura utilizando la perilla de control de temperatura del agua y la perilla de control de flujo de gas.

Al cerrar el paso de agua el calefón se apagará automáticamente

NOTA

El equipamiento esta dotado de un sistema electrónico de seguridad que anula la generación de chispa y el suministro de gas después de 10 segundos de funcionamiento sin presencia de llama.

En este caso se debe cerrar la canilla y abrirla nuevamente para restablecer el funcionamiento normal.

Tenga en cuenta cuando es una instalación nueva o que hace mucho tiempo no se utiliza el calefón, el encendido puede tardar un poco debido a la presencia de aire en la tubería de gas, para esto abra y cierre varias veces el grifo de agua caliente.

Apagado total del calefón

Presione el interruptor de Encendido / Apagado.

Función de inicio con presión baja de agua

Cuando la presión del agua es hasta de 0,2 bar, la unidad también inicia el funcionamiento, para el usuario que vive en pisos altos con presión de agua baja.

Protección contra el exceso de presión

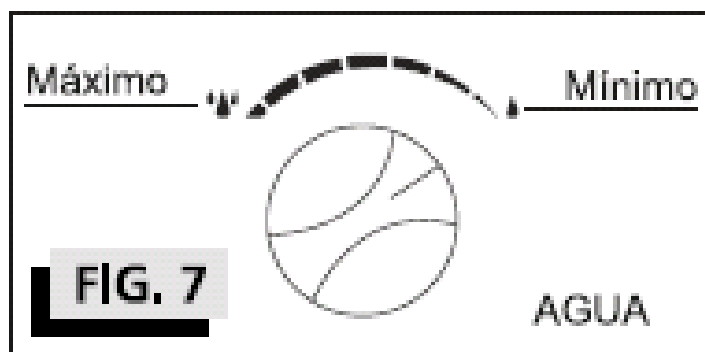
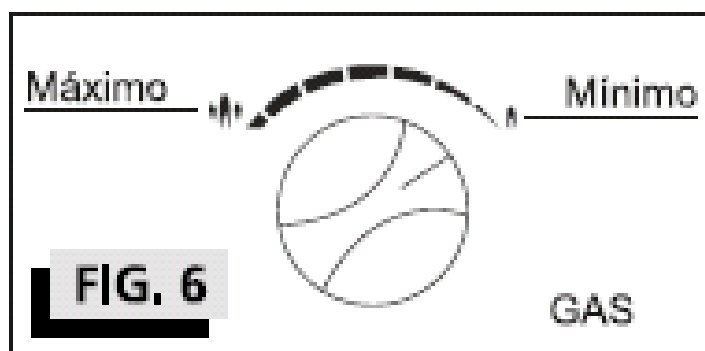
Cuando la presión de agua sobrepasa los 8 bar, la unidad descargara la presión automáticamente para evitar daños.

INSTRUCCIONES DE USO

Descripción de controles generales

Control de flujo de gas

Entre ciudades la temperatura del agua fría puede variar de forma importante. La temperatura del agua caliente puede, por lo tanto, ser muy caliente o muy fría. Para compensar este fenómeno, en climas cálidos gire el control de gas en sentido de las agujas del reloj hasta la posición MINIMO, en climas fríos gírelo en sentido contrario de las manecillas del reloj hasta la posición MAXIMO.



Control de temperatura de agua

Dotados con control de agua, usted puede regular la temperatura de agua en el panel frontal. Esta característica brinda seguridad para los niños. A su vez, no se tendrá que hacer mezcla con agua fría y así obtener un ahorro considerable de la misma.

Al llevar el control de temperatura de agua a la posición MINIMA, la temperatura del agua entregada será menor, pero la cantidad de agua mayor. Por el contrario, con el control de posición MAXIMA, la temperatura del agua es mayor y la cantidad de agua menor.

INSTRUCCIONES DE USO

ATENCIÓN

Si el artefacto se apaga transcurrido unos minutos puede deberse a una falla en los conductos de evacuación.

Recuerde que el calefón posee un dispositivo de seguridad que apaga el quemador de gas en caso que los gases de la combustión no sean bien expulsados. En caso de activarse dicho dispositivo cierre la llave de agua (comando), espere 15 minutos y vuelva a encender el artefacto.

Si el problema persiste contacte a un técnico autorizado por Orbis.

NOTA

Su calefón Orbis esta equipado con un dispositivo de seguridad que corta totalmente el paso de gas si por cualquier causa se apagara el artefacto.

IMPORTANTE

En caso de congelamiento vacíe el circuito de agua.

PRECAUCION

Si percibe olor a gas tome, tome las siguientes medidas:

- No encienda ni apague ninguna luz ni accione ningún interruptor eléctrico.
- No utilice el teléfono en las proximidades de la zona de peligro.
- No encienda ninguna llama.
- No fume.
- Cierre la llave de paso del gas.
- Abra puertas y ventanas.
- Comunique la situación a la compañía distribuidora de gas o a un instalador autorizado.

ATENCIÓN

Durante el uso del calefón el conducto de evacuación de gases puede alcanzar temperaturas elevadas. Evite el contacto con las personas y/o materiales combustibles.

ADVERTENCIA

Este artefacto no esta destinado para el uso por personas (incluido niños) con capacidades físicas, sensoriales o mentales reducidas o falta de experiencia y conocimiento, a menos que tengan supervisión o instrucción relativa al uso del artefacto, proporcionadas por una persona responsable a su seguridad.

ORBIS

Ventas al público a través de nuestra tienda online: www.orbisandina.cl

Servicio de atención al cliente

info@orbisandina.cl

56 2 29516883 y 56 2 9516884

Estoril 200, Of. 621, Las Condes, Santiago de Chile

Servicio tecnico

2341 7759 y 2341 5709

sertec@orbisandina.cl

Av Italia N° 1729, Ñuñoa

ORBIS ANDINA. comprometida en una política permanente, se reserva el derecho de introducir modificaciones en sus productos sin previo aviso.

www.orbisandina.cl

www.facebook.com/orbisandina